



THAILAND STEEL OUTLOOK

August 2019

THAILAND STEEL OUTLOOK

Contents

- รายงานสถานการณ์อุตสาหกรรมเหล็กเดือนสิงหาคม ปี พ.ศ. 2562

- *สรุปสถานการณ์อุตสาหกรรมเหล็กโลก*

- *สรุปสถานการณ์อุตสาหกรรมเหล็กไทย*



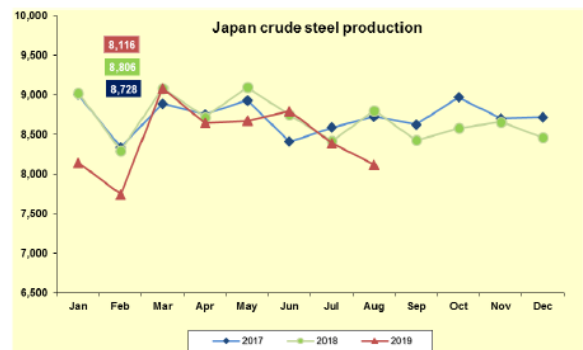
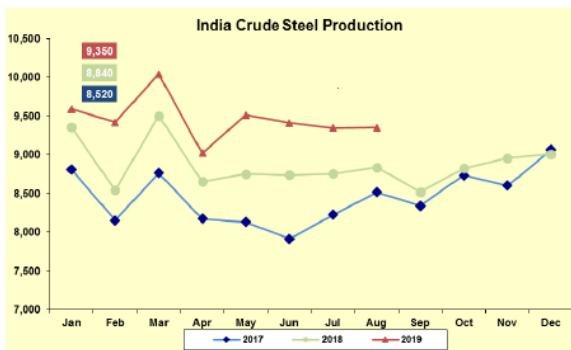
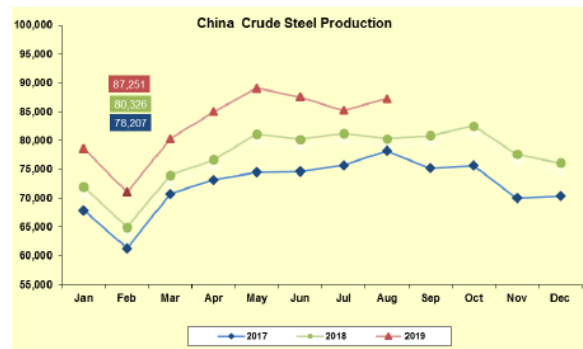
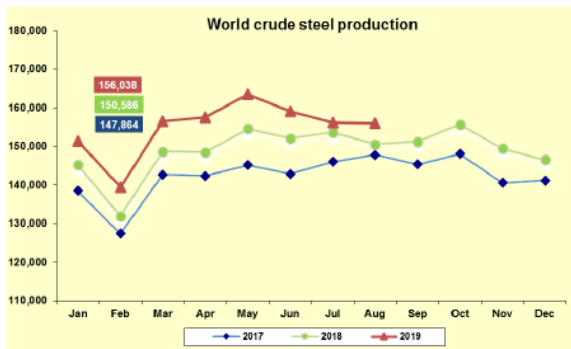
สรุปสถานการณ์อุตสาหกรรมเหล็กโลก

เดือนสิงหาคม ปี 2562



การผลิตเหล็กดิบของโลก

ยอดการผลิตเหล็กดิบของโลกเดือนสิงหาคม พ.ศ. 2562 อยู่ที่ 156 ล้านตัน ขยายตัวเพิ่มขึ้นร้อยละ 3.6 เมื่อเทียบกับช่วงเวลาเดียวกันของปีก่อน ประเทศจีนผู้ผลิตเหล็กดิบรายใหญ่ที่สุดของโลกมี ยอดการผลิตเหล็กดิบในเดือนสิงหาคม อยู่ที่ 87.3 ล้านตัน ขยายตัวเพิ่มขึ้นร้อยละ 8.6 เมื่อเทียบกับช่วง เดียวกันของปีก่อน ส่วนยอดการผลิตเหล็กดิบของประเทศอินเดียในเดือนสิงหาคม อยู่ที่ 9.4 ล้านตัน ขยายตัวร้อยละ 5.8 เมื่อเทียบกับช่วงเดียวกันของปีก่อน ในขณะที่ยอดการผลิตเหล็กดิบของประเทศ ญี่ปุ่นในเดือนสิงหาคม อยู่ที่ 8.1 ล้านตัน ปรับตัวลดลงร้อยละ 7.8 เมื่อเทียบกับช่วงเดียวกันของปีก่อน สำหรับเดือนสิงหาคม 2562 พบว่า ผลผลิตเหล็กดิบโดยส่วนใหญ่มีการขยายตัวเพิ่มขึ้นเมื่อเทียบกับช่วง เดียวกันของปีก่อนหน้า



Source: World Steel Association

ข้อมูลในรายงาน สิ่งพิมพ์ และเว็บไซต์ที่ได้จัดทำขึ้นมาจากแหล่งข้อมูลที่เชื่อถือได้ อย่างไรก็ตาม สถาบันเหล็กและเหล็กกล้าแห่งประเทศไทยไม่รับประกันความ ถูกต้อง ครบถ้วนและพอเพียงของข้อมูลเหล่านี้ ความเห็นหรือการคาดการณ์ใดๆ ต่อเหตุการณ์ในอนาคตอาจแตกต่างจากเหตุการณ์ที่จะเกิดขึ้นจริง นอกจากนี้ สถาบันเหล็กและเหล็กกล้าแห่งประเทศไทยขอสงวนสิทธิในการเปลี่ยนแปลงและแก้ไขข้อมูล รวมถึงความเห็นและการประมาณการณใดๆ โดยไม่ต้องแจ้งล่วงหน้า

สรุปสถานการณ์ด้านราคา

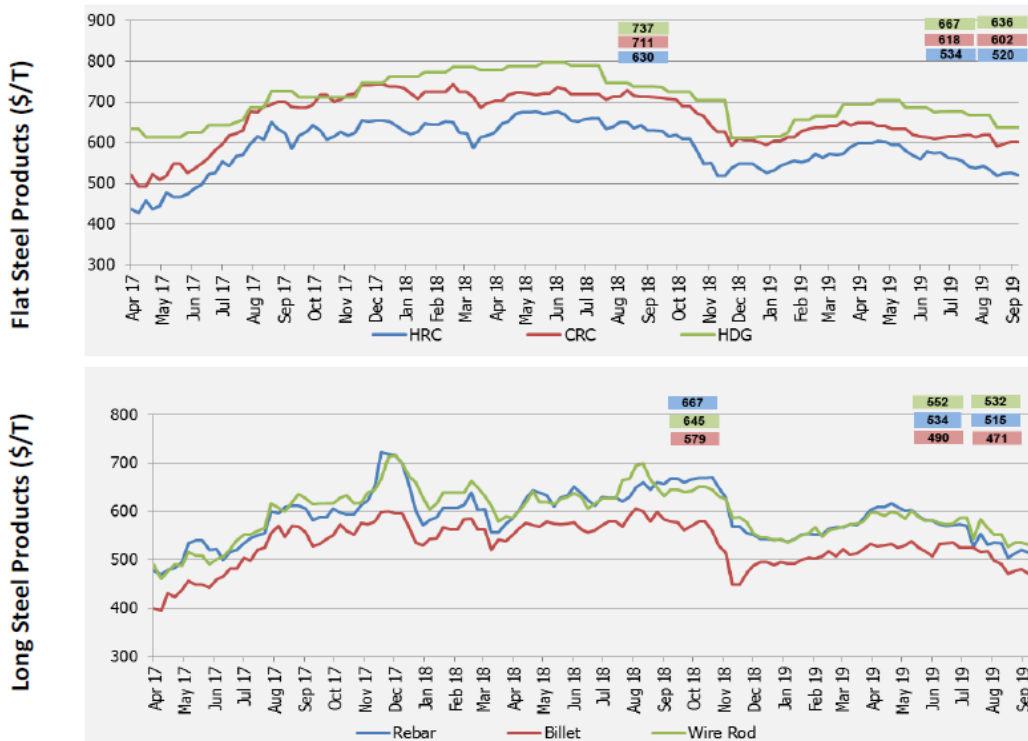


ราคาผลิตภัณฑ์เหล็กของจีน

ภาพรวมราคาเหล็กในประเทศจีน ในช่วงสัปดาห์สุดท้ายของเดือนกันยายน พ.ศ. 2562 ราคาผลิตภัณฑ์ทรงแบน ปรับตัวลดลงทุกผลิตภัณฑ์ ราคาเหล็กแผ่นรีดร้อน (HRC) ราคาเหล็กแผ่นรีดเย็น (CRC) และเหล็กแผ่นเคลือบสังกะสีแบบจุ่มร้อน (HDG) ราคาปรับตัวลดลง ร้อยละ 2.6 ร้อยละ 2.6 และร้อยละ 4.6 เมื่อเทียบกับช่วงเดียวกันของเดือนก่อนหน้า โดยมีราคาเฉลี่ยอยู่ที่ 520 602 และ 638 ดอลลาร์สหรัฐฯ ต่อตัน ตามลำดับ

ราคาผลิตภัณฑ์เหล็กทรงยาว ปรับตัวลดลงทุกผลิตภัณฑ์เช่นกัน ราคาบิลเล็ต (Billet) ราคาเหล็กเส้น (Rebar) และราคาเหล็กลวด (Wire rod) ปรับตัวลดลงร้อยละ 3.9 ร้อยละ 3.5 และร้อยละ 3.6 เมื่อเทียบกับช่วงเดียวกันของเดือนก่อนหน้า มีราคาเฉลี่ยอยู่ที่ 471 515 และ 532 ดอลลาร์สหรัฐฯ ต่อตัน ตามลำดับ

กราฟแสดงราคาผลิตภัณฑ์เหล็กของจีนในช่วงสัปดาห์สุดท้ายของเดือนกันยายน 2562



Source: Steel Business Briefing

ข้อมูลในรายงาน สิ่งพิมพ์ และเว็บไซต์ที่ได้จัดทำขึ้นมาจากแหล่งข้อมูลที่เชื่อถือได้ อย่างไรก็ตาม สถาบันเหล็กและเหล็กกล้าแห่งประเทศไทยไม่รับประกันความถูกต้อง ครบถ้วนและพอเพียงของข้อมูลเหล่านี้ ความเห็นหรือการคาดการณ์ใดๆ ต่อเหตุการณ์ในอนาคตอาจแตกต่างจากเหตุการณ์ที่จะเกิดขึ้นจริง นอกจากนี้ สถาบันเหล็กและเหล็กกล้าแห่งประเทศไทยขอสงวนสิทธิในการเปลี่ยนแปลงและแก้ไขข้อมูล รวมถึงความเห็นและการประมาณการใดๆ โดยไม่ต้องแจ้งล่วงหน้า

สรุปสถานการณ์ด้านราคา



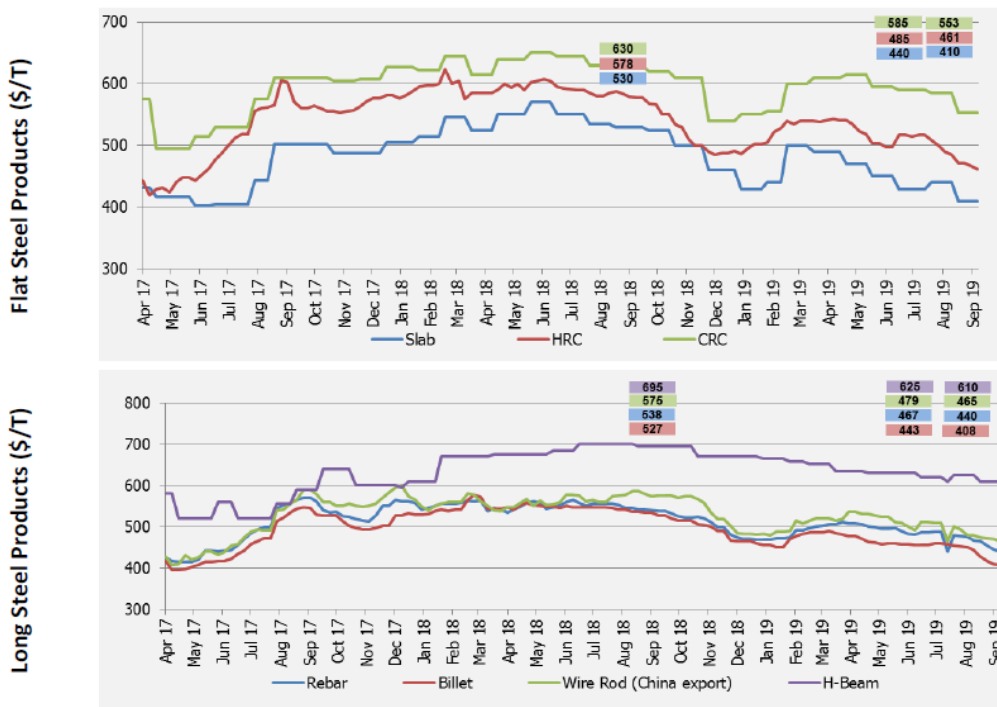
ราคาผลิตภัณฑ์เหล็กในตลาดเอเชีย

ภาพรวมราคาเหล็กในเอเชีย ในช่วงสัปดาห์สุดท้ายของเดือนกันยายน พ.ศ. 2562 พบว่า ราคาผลิตภัณฑ์เหล็กทรงแบนปรับตัวลง ราคาเหล็กแผ่นหนา (Slab) ราคาเหล็กแผ่นรีดร้อน (HRC) และราคาเหล็กแผ่นรีดเย็น (CRC) ปรับตัวลดลง ร้อยละ 6.8 ร้อยละ 4.9 และร้อยละ 5.6 เมื่อเทียบกับช่วงเดียวกันของเดือนก่อนหน้า โดยมีราคาเฉลี่ยอยู่ที่ประมาณ 410 481 และ 553 ดอลลาร์สหรัฐฯ ต่อตัน ตามลำดับ

ราคาผลิตภัณฑ์เหล็กทรงยาว ราคาเหล็กเส้น (Rebar) ราคาบิลเล็ต (Billet) ราคาเหล็กกวาด (Wire rod) และ ราคาเหล็กเอชบีม (H-beam) ปรับตัวลดลงร้อยละ 5.8 ร้อยละ 7.9 ร้อยละ 2.9 และร้อยละ 2.4 เมื่อเทียบกับช่วงเดียวกันของเดือนก่อนหน้า มีราคาเฉลี่ยอยู่ที่ประมาณ 440 408 465 และ 610 ดอลลาร์สหรัฐฯ ต่อตัน ตามลำดับ

ความเคลื่อนไหววัตถุดิบในตลาดเอเชีย (East Asia Import) ในช่วงสัปดาห์สุดท้ายของเดือนกันยายน 2562 ราคาวัตถุดิบปรับตัวลดลงทุกผลิตภัณฑ์ โดยที่ ราคาเศษเหล็ก (Scrap) ราคาถ่านหิน (Hard Coking Coal) และราคาสินแร่เหล็ก (Iron Ore) ลดลง ร้อยละ 0.8 ร้อยละ 10.6 และร้อยละ 0.8 เมื่อเทียบกับช่วงเดียวกันของเดือนก่อนหน้า มีราคาเฉลี่ยอยู่ที่ประมาณ 308 139 และ 127 ดอลลาร์สหรัฐฯ/ตัน ตามลำดับ

กราฟแสดงราคาผลิตภัณฑ์เหล็กของเอเชียในช่วงสัปดาห์สุดท้ายของเดือนกันยายน 2562



Source: Steel Business Briefing

ข้อมูลในรายงาน สิ่งพิมพ์ และเว็บไซต์ที่ได้จัดทำขึ้นมาจากแหล่งข้อมูลที่เชื่อถือได้ อย่างไรก็ตาม สถาบันเหล็กและเหล็กกล้าแห่งประเทศไทยไม่รับประกันความถูกต้อง ครบถ้วนและพอเพียงของข้อมูลเหล่านี้ ความเห็นหรือการคาดการณ์ใดๆ ต่อเหตุการณ์ในอนาคตอาจแตกต่างจากเหตุการณ์ที่จะเกิดขึ้นจริง นอกจากนี้ สถาบันเหล็กและเหล็กกล้าแห่งประเทศไทยขอสงวนสิทธิในการเปลี่ยนแปลงและแก้ไขข้อมูล รวมถึงความเห็นและการประมาณการณใดๆ โดยไม่ต้องแจ้งล่วงหน้า

THAILAND STEEL OUTLOOK

Contents

- รายงานสถานการณ์อุตสาหกรรมเหล็กเดือนสิงหาคม ปี พ.ศ. 2562
 - สรุปสถานการณ์อุตสาหกรรมเหล็กโลก
 - สรุปสถานการณ์อุตสาหกรรมเหล็กไทย



สรุปสถานการณ์อุตสาหกรรมเหล็กไทย



สถานการณ์การผลิตเหล็กของไทย

การผลิตเหล็กของไทย เดือนสิงหาคม พ.ศ. 2562 ยอดการผลิตเหล็กดิบรวมของไทย อยู่ที่ 393,123 ตัน หดตัวร้อยละ 34.3 เมื่อเทียบกับช่วงเดียวกันของปีก่อน สำหรับยอดการผลิตเหล็กสำเร็จรูปของไทยเดือนสิงหาคม พ.ศ. 2562 อยู่ที่ 634,020 ตัน ปรับตัวลดลงร้อยละ 26.8 เมื่อเทียบกับช่วงเวลาเดียวกันของปีที่ผ่านมา จำแนกเป็นการผลิตเหล็กทรงยาว อยู่ที่ 397,529 ตัน ปรับตัวลดลง ร้อยละ 28.1 เมื่อเทียบกับช่วงเวลาเดียวกันของปีที่ผ่านมา โดยการผลิตเหล็กเส้นและเหล็กโครงสร้างรูปพรรณรีดร้อน (Bar&HR section) อยู่ที่ 305,171 ตัน หดตัวร้อยละ 33.7 เมื่อเทียบกับช่วงเดียวกันของปีก่อน และการผลิตเหล็กลวด (Wire rod) อยู่ที่ 92,356 ตัน คงที่เมื่อเทียบกับช่วงเดียวกันของปีก่อน

การผลิตเหล็กทรงแบน อยู่ที่ 236,494 ตัน ปรับลดลงร้อยละ 24.7 เมื่อเทียบกับช่วงเวลาเดียวกันของปีที่ผ่านมา การผลิตเหล็กแผ่นหนา (HR Plate) อยู่ที่ 9,388 ตัน ปรับตัวลดลงร้อยละ 53.4 เมื่อเทียบกับช่วงเดียวกันของปีก่อน การผลิตเหล็กแผ่นรีดร้อน (HR sheet) อยู่ที่ 227,106 ตัน ปรับตัวลดลงร้อยละ 22.7 เมื่อเทียบกับช่วงเดียวกันของปีก่อน และการผลิตเหล็กแผ่นรีดเย็น (CR sheet) อยู่ที่ 176,123 ตัน หดตัวร้อยละ 14.5 เมื่อเทียบกับช่วงเดียวกันของปีก่อน



ยอดการบริโภคเหล็กสำเร็จรูปของไทย

การบริโภคเหล็กสำเร็จรูปของไทย เดือนสิงหาคม พ.ศ. 2562 อยู่ที่ 1.61 ล้านตัน ลดลงเมื่อเทียบกับช่วงเวลาเดียวกันของปีที่ผ่านมา ร้อยละ 16.1 จำแนกเป็นการบริโภคผลิตภัณฑ์เหล็กทรงยาว 564,842 ตัน ปรับตัวลดลง ร้อยละ 26.9 เมื่อเทียบกับช่วงเวลาเดียวกันของปีก่อน โดยการบริโภคเหล็กเส้นและเหล็กโครงสร้างรูปพรรณรีดร้อน (Bar & HR section) อยู่ที่ 339,603 ตัน หดตัวร้อยละ 35.3 เมื่อเทียบกับช่วงเดียวกันของปีก่อน และการบริโภคเหล็กลวด (Wire rod) อยู่ที่ 208,046 ตัน หดตัวร้อยละ 5.7 เมื่อเทียบกับช่วงเดียวกันของปีก่อน

การบริโภคผลิตภัณฑ์เหล็กทรงแบนอยู่ที่ประมาณ 1 ล้านตัน ลดลงร้อยละ 8.9 เมื่อเทียบกับช่วงเวลาเดียวกันของปีก่อน การบริโภคเหล็กแผ่นหนา (HR Plate) อยู่ที่ 58,607 ตัน ลดลงร้อยละ 8.4 เมื่อเทียบกับช่วงเวลาเดียวกันของปีก่อน การบริโภคเหล็กแผ่นรีดร้อน (HR sheet) อยู่ที่ 577,368 ตัน หดตัวร้อยละ 9.2 เมื่อเทียบกับช่วงเวลาเดียวกันของปีก่อน และการบริโภคเหล็กแผ่นรีดเย็น (CR Sheet) อยู่ที่ 307,706 ตัน หดตัว ร้อยละ 15.4 เมื่อเทียบกับช่วงเดียวกันของปีก่อนหน้า

Source: ISIT Analysis

ข้อมูลในรายงาน สิ่งพิมพ์ และเว็บไซต์ที่ได้จัดทำขึ้นมาจากแหล่งข้อมูลที่เชื่อถือได้ อย่างไรก็ตาม สถาบันเหล็กและเหล็กกล้าแห่งประเทศไทยไม่รับประกันความถูกต้อง ครบถ้วนและพอเพียงของข้อมูลเหล่านี้ ความเห็นหรือการคาดการณ์ใดๆ ต่อเหตุการณ์ในอนาคตอาจแตกต่างจากเหตุการณ์ที่จะเกิดขึ้นจริง นอกจากนี้ สถาบันเหล็กและเหล็กกล้าแห่งประเทศไทยขอสงวนสิทธิในการเปลี่ยนแปลงและแก้ไขข้อมูล รวมถึงความเห็นและการประมาณการใดๆ โดยไม่ต้องแจ้งล่วงหน้า

สรุปสถานการณ์อุตสาหกรรมเหล็กไทย



การนำเข้าผลิตภัณฑ์เหล็ก

การนำเข้าผลิตภัณฑ์เหล็กทั้งหมดของไทย เดือนสิงหาคม พ.ศ. 2562 อยู่ที่ 1.9 ล้านตัน ลดลง ร้อยละ 19.4 เมื่อเทียบกับช่วงเวลาเดียวกันของปีที่ผ่านมา จำแนกเป็น (1) การนำเข้าวัตถุดิบ 160,873 ตัน ปรับตัวลดลงร้อยละ 52.7 เมื่อเทียบกับช่วงเวลาเดียวกันของปีก่อน (2) การนำเข้าผลิตภัณฑ์เหล็กสำเร็จรูปอยู่ที่ 312,265 ตัน ปรับตัวลดลง ร้อยละ 20.2 เมื่อเทียบกับช่วงเวลาเดียวกันของปีก่อน และ (3) การนำเข้าผลิตภัณฑ์เหล็กสำเร็จรูปอยู่ที่ 1 ล้านตัน ปรับตัวลดลง ร้อยละ 9.6 เมื่อเทียบกับช่วงเวลาเดียวกันของปีก่อน

โดยการนำเข้าผลิตภัณฑ์เหล็กทรงยาว อยู่ที่ 232,253 ตัน ปรับตัวลดลง ร้อยละ 23.6 โดยการนำเข้าเหล็กเส้นและเหล็กโครงสร้างรูปพรรณรีดร้อน (Bar&HR section) อยู่ที่ 64,646ตัน ลดลงร้อยละ 44.2 เมื่อเทียบกับช่วงเวลาเดียวกันของปีที่ผ่านมา และการนำเข้าเหล็กหลอด (Wire rod) อยู่ที่ 119,050 ตัน ขยายตัวที่ร้อยละ 8.9 เมื่อเทียบกับช่วงเวลาเดียวกันของปีที่ผ่านมา

การนำเข้าผลิตภัณฑ์เหล็กทรงแบน อยู่ที่ 850,283 ตัน ปรับตัวลดลง ร้อยละ 4.8 เมื่อเทียบกับช่วงเวลาเดียวกันของปีก่อน โดยการนำเข้า เหล็กแผ่นหนารีดร้อน (HR Plate) อยู่ที่ 49,418 ตัน ขยายตัวเพิ่มขึ้น ร้อยละ 12.5 ในขณะที่การนำเข้าเหล็กแผ่นรีดร้อน (HR sheet) เหล็กแผ่นรีดเย็น (CRC) และเหล็กแผ่นเคลือบสังกะสี (Galvanized sheet) อยู่ที่ 351,050 ตัน 141,403 ตัน และ 169,887 ตัน ปรับลดลง ร้อยละ 1 ร้อยละ 16.2 และ ร้อยละ 6.1 เมื่อเทียบกับช่วงเวลาเดียวกันของปีที่ผ่านมา ตามลำดับ

ผลิตภัณฑ์ที่มีการนำเข้ามากที่สุด ได้แก่ เหล็กแผ่นรีดร้อนชนิดม้วน/แผ่น (HR coil/sheet) เหล็กแผ่นเคลือบสังกะสีแบบจุ่มร้อน (HDG) และเหล็กแผ่นรีดเย็น (CR sheet)

Unit '000 tonne	August		% Y-o-Y
	2018	2019	
Raw Material	340	161	↓ -52.7%
Semi-Finished Steel Product	391	312	↓ -20.2%
Finished Steel Product	1,198	1,083	↓ -9.6%
Total Steel Product	1,929	1,556	↓ -19.4%

Source: Customs and ISIT Analysis

ข้อมูลในรายงาน สิ่งพิมพ์ และเว็บไซต์ที่ได้จัดทำขึ้นมาจากแหล่งข้อมูลที่เชื่อถือได้ อย่างไรก็ตาม สถาบันเหล็กและเหล็กกล้าแห่งประเทศไทยไม่รับประกันความถูกต้อง ครบถ้วนและพอเพียงของข้อมูลเหล่านี้ ความเห็นหรือการคาดการณ์ใดๆ ต่อเหตุการณ์ในอนาคตอาจแตกต่างจากเหตุการณ์ที่จะเกิดขึ้นจริง นอกจากนี้ สถาบันเหล็กและเหล็กกล้าแห่งประเทศไทยขอสงวนสิทธิในการเปลี่ยนแปลงและแก้ไขข้อมูล รวมถึงความเห็นและการประเมินการใดๆ โดยไม่ต้องแจ้งล่วงหน้า

สรุปสถานการณ์อุตสาหกรรมเหล็กไทย



การส่งออกผลิตภัณฑ์เหล็ก

การส่งออกผลิตภัณฑ์เหล็กของไทย เดือนสิงหาคม พ.ศ. 2562 อยู่ที่ 129,981 ตัน ลดลงร้อยละ 23.3 เมื่อเทียบกับช่วงเวลาเดียวกันของปีก่อน จำแนกเป็น (1) การส่งออกวัตถุดิบ 25,621 ตัน ลดลงร้อยละ 13.5 เมื่อเทียบกับช่วงเวลาเดียวกันกับปีก่อน (2) การส่งออกผลิตภัณฑ์สำเร็จรูป 1,631 ตัน ปรับตัวเพิ่มขึ้น ร้อยละ 623.4 เมื่อเทียบกับช่วงเวลาเดียวกันของปีก่อน และ (3) การส่งออกผลิตภัณฑ์เหล็กสำเร็จรูป อยู่ที่ 102,729 ตัน ลดลงร้อยละ 26.4 เมื่อเทียบกับช่วงเวลาเดียวกันของปีก่อน

การส่งออกผลิตภัณฑ์ทรงยาวอยู่ที่ 64,937 ตัน หดตัวลงร้อยละ 22.3 เมื่อเทียบกับช่วงเวลาเดียวกันของปีที่ผ่านมา โดยการส่งออกเหล็กเส้นและเหล็กโครงสร้างรูปพรรณรีดร้อน (Bar&HRsection) 30,214 ตัน ปรับตัวลดลง ร้อยละ 41.1 เมื่อเทียบกับช่วงเวลาเดียวกันของปีที่ผ่านมา และการส่งออกเหล็กหลอด (Wire rod) อยู่ที่ 3,360 ตัน ขยายตัวเพิ่มขึ้นร้อยละ 34.6 เมื่อเทียบกับช่วงเวลาเดียวกันของปีที่ผ่านมา ตามลำดับ

การส่งออกผลิตภัณฑ์ทรงแบน อยู่ที่ 37,790 ตัน ลดลงร้อยละ 32.7 เมื่อเทียบกับช่วงเวลาเดียวกันของปีที่ผ่านมา โดยการส่งออกเหล็กแผ่นหนารีดร้อน (HR plate) อยู่ที่ 199 ตัน ขยายตัวเพิ่มขึ้น ร้อยละ 67.2 เมื่อเทียบกับช่วงเวลาเดียวกันของปีที่ผ่านมา การส่งออกเหล็กแผ่นรีดร้อน(HR sheet) เหล็กแผ่นรีดเย็น (CR sheet) และเหล็กแผ่นเคลือบสังกะสี (Galvanized sheet) อยู่ที่ 788 ตัน 9,820 ตัน และ 6,304 ตัน หดตัว ร้อยละ 93.7 ร้อยละ 9 และร้อยละ 46.2 เมื่อเทียบกับช่วงเวลาเดียวกันของปีที่ผ่านมา

โดยผลิตภัณฑ์ที่มีการส่งออกมากที่สุด ได้แก่ เหล็กเส้นและโครงสร้างรูปพรรณรีดร้อน (Bar&HR Section) ท่อไร้ตะเข็บ (Seamless pipe) และ เหล็กแผ่นรีดเย็น (CR sheet)

Unit '000 tonne	August			% Y-o-Y
	2018	2019		
Raw Material	30	26	↓	-13.5%
Semi-Finished Steel Product	0	2	↑	623.4%
Finished Steel Product	140	103	↓	-26.4%
Total Steel Product	170	130	↓	-23.3%

Source: Customs and ISIT Analysis

ข้อมูลในรายงาน สิ่งพิมพ์ และเว็บไซต์ที่ได้จัดทำขึ้นมาจากแหล่งข้อมูลที่เชื่อถือได้ อย่างไรก็ตาม สถาบันเหล็กและเหล็กกล้าแห่งประเทศไทยไม่รับประกันความถูกต้อง ครบถ้วนและพอเพียงของข้อมูลเหล่านี้ ความเห็นหรือการคาดการณ์ใดๆ ต่อเหตุการณ์ในอนาคตอาจแตกต่างจากเหตุการณ์ที่จะเกิดขึ้นจริง นอกจากนี้ สถาบันเหล็กและเหล็กกล้าแห่งประเทศไทยขอสงวนสิทธิในการเปลี่ยนแปลงและแก้ไขข้อมูล รวมถึงความเห็นและการประมาณการณใดๆ โดยไม่ต้องแจ้งล่วงหน้า

สรุปสถานการณ์อุตสาหกรรมเหล็กไทย

Total Apparent Finished Steel Consumption (unit in tonne)

Aug 19			Production	%y-o-y change	Import	%y-o-y change	Export	%y-o-y change	Consumption	%y-o-y change		
Total Apparent Finished Steel Consumption			634,020	-26.8%	1,082,536	-9.6%	102,727	-26.4%	1,613,829	-16.1%		
Long Product Finished Steel Consumption			397,526	-28.1%	232,253	-23.6%	64,937	-22.3%	564,842	-26.9%		
Long Product	Bar	Carbon steel	305,171	-33.7%	23,742	-14.9%	7,611	-40.4%	339,603	-35.3%		
		Stainless steel			181	-46.8%	171	1,800.0%				
		Alloy steel			36,678	-45.3%	1,780	-28.9%				
	HR section	Carbon steel			3,865	-81.0%	20,650	-42.6%				
		Stainless steel			146	-23.2%	2	-				
		Alloy steel			34	-	-	-				
	Wire rod	Carbon steel	92,356	0.0%	54,900	19.9%	3,341	52.8%			208,046	-5.7%
		Stainless steel			5,346	-8.3%	5	-37.5%				
		Alloy steel			58,804	-25.6%	14	-95.4%				
	Cold-drawn bar				6,060	-14.2%	1,501	-0.7%				
	Steel wire				22,753	-2.2%	11,786	-23.8%				
	Seamless pipe				19,744	-27.6%	18,076	41.7%				
Flat Product Finished Steel Consumption			236,494	-24.7%	850,283	-4.8%	37,790	-32.7%	1,048,987	-8.9%		
Flat Product	HR plate	Carbon steel	9,388	-53.4%	24,309	-21.1%	143	50.5%	58,607	-8.4%		
		Stainless steel			1,279	-32.0%	51	466.7%				
		Alloy steel			23,830	111.6%	5	-66.7%				
	HR coil/sheet	Carbon steel	227,106	-22.7%	110,164	-29.4%	666	215.6%	577,368	-9.2%		
		Carbon steel P&O			88,773	-17.4%	84	-99.2%				
		Stainless steel			33,121	92.5%	26	-98.7%				
		Alloy steel			118,992	60.9%	12	100.0%				
	CR sheet	Carbon steel	176,123	-14.5%	97,050	-17.5%	1,825	57.2%	307,706	-15.4%		
		Stainless steel			13,271	-14.2%	7,851	27.9%				
		Alloy steel			31,082	-12.7%	144	-95.9%				
	Coated	Galv.sheet (HDG)	98,698	-1.9%	160,840	-4.4%	5,737	-45.5%	262,281	-2.8%		
		Galv.sheet (EG)			9,047	-29.1%	567	-52.4%				
		Tin plate	3,479	-45.7%	16,982	-17.6%	606	52.3%	19,855	-25.4%		
		Tin free	7,215	-36.6%	13,146	19.3%	12	-45.5%	20,349	-9.1%		
		Other coated steel	39,521	18.4%	72,222	-14.9%	4,004	34.6%	107,739	-6.5%		
Cold-formed section				2,163	643.3%	563	-21.8%					
Welded pipe				34,012	19.6%	15,494	-7.8%					

Aug 19			Production	%y-o-y change	Import	%y-o-y change	Export	%y-o-y change	Consumption	y-o-y change
Apparent Crude Steel Consumption			393,123	-34.3%	312,266	-20.2%	1,632	625.3%	703,757	-28.9%
Ingot	Carbon Steel				-	-100.0%	0	-		
	Stainless steel				-	-100.0%	0	-		
	Alloy steel				-	-	0	-		
Semi Product	Billet	393,123	-34.3%	85,927	-16.9%	0	-100.0%	703,757	-28.9%	
	Slab			177,359	-22.5%	122	-			
	Billet/Slab C >= 0.25%			28,161	-52.3%	1,217	1,614.1%			
	Other Semi			20,819	9,494.0%	293	92.8%			

Source: ISIT Analysis

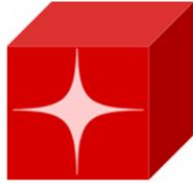
ข้อมูลในรายงาน สิ่งพิมพ์ และเว็บไซต์ที่ได้จัดทำขึ้นมาจากแหล่งข้อมูลที่สามารถเชื่อถือได้ อย่างไรก็ตาม สถาบันเหล็กและเหล็กกล้าแห่งประเทศไทยไม่รับประกันความถูกต้อง ครบถ้วนและพอเพียงของข้อมูลเหล่านี้ ความเห็นหรือการคาดการณ์ใดๆ ต่อเหตุการณ์ในอนาคตอาจแตกต่างจากเหตุการณ์ที่จะเกิดขึ้นจริง นอกจากนี้ สถาบันเหล็กและเหล็กกล้าแห่งประเทศไทยขอสงวนสิทธิ์ในการเปลี่ยนแปลงและแก้ไขข้อมูล รวมถึงความเห็นและการประมาณการใดๆ โดยไม่ต้องแจ้งล่วงหน้า 4

สรุปสถานการณ์อุตสาหกรรมเหล็กไทย

Iron and Steel Institute of Thailand									
Summary of Import to and Export from Thailand, group by product class, Period: April 2019									
Product Class / Description	Import (Exchange rate = THB/USD)				Accumulated YTM Qty (Tonne)	Export (Exchange rate = THB/USD)			Accumulated YTM Qty (Tonne)
	Aug 19			Qty (Tonne)		Aug 19			
	Qty (Tonne)	Value (THB) Note: CIF	Avg. price (THB/Tonne)			Qty (Tonne)	Value (THB) Note: FOB	Avg. price (THB/Tonne)	
100 - Iron Products	40,192	627,419,548	15,610	150,475	4,500	92,425,852	20,538	31,611	
110 - Pig Iron	40,176	626,853,517	15,603	148,312	4,202	83,369,643	19,843	30,162	
120 - DRI	16	566,031	35,377	2,157	0	81,979	1,951,881	0	
130 - HBI	0	0	0	5	299	8,974,230	30,044	1,451	
200 - Ferro Alloys	9,310	389,440,839	41,829	67,058	1,234	77,245,437	62,575	7,909	
210 - Ferro-chromium	868	32,467,331	37,391	8,131	0	0	0	10	
220 - Ferro-manganese	1,401	48,767,887	34,801	9,513	1	67,305	67,305	87	
230 - Ferro-silico-manganese	3,265	101,189,920	30,993	20,864	0	0	0	459	
240 - Ferro-silicon	3,415	135,498,981	39,678	25,563	1,200	61,738,806	51,438	7,182	
250 - Other	361	71,516,720	198,219	2,986	33	15,439,326	465,040	171	
300 - Crude Steel Products	312,265	4,494,603,894	14,394	2,831,181	1,631	32,412,815	19,872	88,368	
310 - Ingots	0	218,434	1,446,583	58	0	0	0	5	
311 - Carbon Steel	0	215,451	1,465,653	49	0	0	0	5	
312 - Stainless Steel	0	2,983	745,750	9	0	0	0	0	
313 - Other (Alloy Steel)	0	0	0	0	0	0	0	0	
380 - Semi-Finished Steel	312,265	4,494,385,460	14,393	2,831,123	1,631	32,412,815	19,872	88,363	
381 - Billet	85,927	1,164,456,676	13,552	925,774	0	0	0	70,369	
382 - Slab	177,359	2,627,841,213	14,817	1,116,860	122	2,674,198	21,987	560	
383 - Other (e.g. bloom, beam-blanks)	20,818	291,699,784	14,012	237,042	153	5,032,749	32,915	1,618	
384 - Semi-finished : C<= 0.25	28,161	409,688,949	14,548	543,332	1,217	21,317,949	17,520	15,356	
385 - Other (e.g. stainless, alloy steel)	1	698,838	1,386,583	8,112	140	3,387,919	24,239	460	
400 - Hot-rolled Steel Products	584,165	13,688,294,383	23,432	4,534,047	34,563	680,565,806	19,691	432,002	
410 - Rails & Accessories	1,398	115,359,956	82,490	59,917	162	8,523,995	52,568	479	
420 - Steel Sheet Piles	720	13,605,939	18,897	8,344	578	12,042,144	20,830	9,375	
430 - Sections	1,926	66,388,555	34,462	26,618	19,912	377,433,600	18,955	210,951	
431 - Carbon Steel	1,747	55,916,506	32,010	24,834	19,910	377,263,237	18,948	210,948	
432 - Stainless Steel	146	9,619,480	65,963	1,590	2	170,363	103,817	3	
433 - Other (Alloy Steel)	34	852,569	25,272	197	0	0	0	0	
440 - Bars	60,601	1,873,271,017	30,911	505,640	9,562	190,720,555	19,945	185,349	
441 - Carbon Steel	23,742	708,620,193	29,846	171,866	7,611	137,205,065	18,026	171,502	
442 - Stainless Steel	181	23,256,790	128,269	2,221	171	5,124,627	29,996	1,076	
443 - Other (Alloy Steel)	36,678	1,141,394,034	31,119	331,554	1,780	48,390,863	27,184	12,769	
450 - Wire Rods	119,050	2,682,224,489	22,530	923,898	3,360	64,319,005	19,143	18,372	
451 - Carbon Steel	54,900	1,126,527,796	20,520	322,153	3,341	63,580,799	19,029	15,718	
452 - Stainless Steel	5,346	369,557,765	69,128	35,125	5	215,575	45,750	77	
453 - Other (Alloy Steel)	58,804	1,186,138,928	20,171	566,619	14	522,631	37,288	2,776	
470 - Plates (>=3 mm)	49,419	1,135,429,532	22,976	320,193	200	8,456,558	42,376	2,200	
471 - Carbon Steel	24,309	554,642,918	22,816	143,657	143	4,201,263	29,315	1,697	
472 - Stainless Steel	1,279	109,280,945	85,429	10,539	51	3,553,682	69,332	226	
473 - Other (Alloy Steel)	23,830	471,505,669	19,786	165,998	5	701,613	140,632	276	
480 - HR Coils / Sheets (351,050	7,802,014,895	22,225	2,689,434	788	19,069,949	24,189	5,277	
481 - Carbon Steels	110,164	1,922,252,392	17,449	1,019,648	666	12,546,253	18,842	3,867	
482 - Stainless Steels	33,121	1,664,376,119	50,252	195,616	26	2,482,412	94,063	1,164	
483 - Other (Alloy Steel)	118,992	2,209,828,428	18,571	800,962	12	1,808,550	150,713	89	
484 - Carbon Steels P&O	88,773	2,005,557,956	22,592	673,210	84	2,232,734	26,540	156	
500 - Cold-rolled Products	141,402	3,960,236,353	28,007	1,133,974	9,820	480,872,174	48,966	105,306	
510 - Cold-rolled Sheets & Strips	128,925	3,542,919,560	27,480	1,029,544	9,685	475,615,768	49,106	104,686	
511 - Carbon Steels	97,050	1,999,568,909	20,604	770,480	1,825	36,392,349	19,940	39,775	
512 - Stainless Steel	13,271	1,040,605,805	78,415	112,561	7,851	438,832,040	55,895	60,328	
513 - Other (Alloy Steel)	18,605	502,744,846	27,022	146,504	9	391,379	41,993	4,583	
520 - Cold-rolled Electrical Sheets	12,477	417,316,793	33,447	104,429	135	5,256,406	38,938	619	
600 - Coated Sheets & Strips	272,237	6,712,578,458	24,657	2,158,471	10,926	332,704,338	30,451	107,877	
610 - Galvanized Sheets	169,887	3,763,630,262	22,154	1,265,145	6,304	157,161,480	24,931	70,430	
611 - Hot Dip (CGI)	160,840	3,528,106,654	21,936	1,178,616	5,737	142,321,332	24,808	62,902	
612 - EGI	9,047	235,523,608	26,032	86,528	567	14,840,148	26,167	7,528	
620 - Tinplates / Tin free	30,128	889,572,297	29,526	303,859	619	35,723,012	57,750	5,279	
621 - Tinplates	16,982	498,387,510	29,349	182,700	606	34,129,299	56,280	5,208	
622 - Tin free	13,146	391,184,787	29,756	121,159	12	1,593,713	131,019	70	
630 - Zn-Al	2,341	507,387,339	24,386	16,383	290	7,681,726	26,492	4,373	
680 - Color Coated	32,938	1,010,940,257	30,692	224,753	2,705	94,209,873	34,833	15,351	
690 - Others	36,943	991,348,303	26,835	348,333	1,009	37,928,247	37,599	12,447	
700 - Pipes & Tubes (excl. pipe fittings)	53,755	2,411,576,783	44,862	395,266	33,570	1,193,919,652	35,565	249,429	
710 - Seamless	19,744	1,270,615,845	64,356	172,313	18,076	676,647,668	37,433	116,034	
720 - Welded	34,012	1,140,960,938	33,546	222,954	15,494	517,271,984	33,385	133,394	
800 - Cold-finished & Cold-formed Steels	30,976	1,501,726,100	48,480	240,667	13,850	528,906,718	38,189	120,120	
820 - Cold-formed Sections	2,163	83,054,566	38,396	11,474	563	17,139,169	30,435	6,342	
830 - Cold Draw n Bars	6,060	511,197,877	84,361	50,668	1,501	69,164,778	46,076	15,913	
831 - Carbon Steels	2,053	99,734,547	48,591	17,776	679	22,312,267	32,856	7,394	
832 - Stainless Steels	2,149	274,537,542	127,724	17,759	163	18,157,187	111,401	1,402	
833 - Other (Alloy Steel)	1,858	136,925,788	73,710	15,135	659	28,695,324	43,542	7,114	
840 - Steel Wires	22,753	907,473,657	39,883	178,525	11,786	442,602,771	37,555	97,865	
841 - Carbon Steels	16,941	556,280,602	32,837	128,504	7,101	242,012,184	34,082	51,921	
842 - Stainless Steels	620	92,279,810	148,756	6,210	682	88,742,555	130,033	5,454	
843 - Other (Alloy Steel)	5,192	258,913,245	49,864	43,811	4,002	11,848,032	27,947	40,489	
900 - Iron & Steel Scrap	111,370	1,153,047,210	10,353	661,151	19,886	528,983,122	26,600	252,525	
910 - Carbon Steel	71,406	679,638,200	9,518	371,948	8,203	86,005,602	10,485	139,569	
920 - Stainless Steel	5,278	163,709,060	31,016	44,620	10,898	429,532,209	39,414	106,065	
930 - Other Alloy Steel	4,408	52,844,523	11,989	28,777	733	13,331,347	18,200	5,852	
940 - Cast Iron	30,254	255,039,793	8,430	215,616	53	113,964	2,165	1,039	
950 - Other (Scrap)	24	1,815,634	76,677	188	0	0	0	0	

Source: Customs and ISIT Analysis

ข้อมูลในรายงาน สิ่งพิมพ์ และเว็บไซต์ที่ได้จัดทำขึ้นมาจากแหล่งข้อมูลที่เกี่ยวข้องได้ อย่างไรก็ตาม สถาบันเหล็กและเหล็กกล้าแห่งประเทศไทยไม่รับประกันความถูกต้อง ครบถ้วนและพอเพียงของข้อมูลเหล่านี้ ความเห็นหรือการคาดการณ์ใดๆ ต่อเหตุการณ์ในอนาคตอาจแตกต่างจากเหตุการณ์ที่จะเกิดขึ้นจริง นอกจากนี้ สถาบันเหล็กและเหล็กกล้าแห่งประเทศไทยขอสงวนสิทธิในการเปลี่ยนแปลงและแก้ไขข้อมูล รวมถึงความเห็นและการประมาณการใดๆ โดยไม่ต้องแจ้งล่วงหน้า



ศูนย์ข้อมูลเชิงลึก อุตสาหกรรมเหล็กไทย

ติดตามข้อมูลอุตสาหกรรมเหล็กเพิ่มเติมได้ที่



<https://www.isit.or.th>



<https://www.iiu.isit.or.th>



ISIT.Thailand



คำจำกัดความรับผิดชอบ

ข้อมูลในรายงาน สิ่งพิมพ์ และเว็บไซต์ที่ได้จัดทำขึ้นมาจากแหล่งข้อมูลที่เชื่อถือได้ อย่างไรก็ตาม สถาบันเหล็กและเหล็กกล้าแห่งประเทศไทยไม่รับประกันความถูกต้อง ครบถ้วนและพอเพียงของข้อมูลเหล่านี้ ความเห็นหรือการคาดการณ์ใดๆ ต่อเหตุการณ์ในอนาคตอาจแตกต่างจากเหตุการณ์ที่จะเกิดขึ้นจริง นอกจากนี้สถาบันเหล็กและเหล็กกล้าแห่งประเทศไทยขอสงวนสิทธิในการเปลี่ยนแปลงและแก้ไขข้อมูล รวมถึงความเห็นและการประมาณการใดๆ โดยไม่ต้องแจ้งล่วงหน้า

Disclaimer

The information in the above report, publication and website has been obtained from sources believed to be reliable. However, Iron & Steel Institute of Thailand does not guarantee the accuracy, adequacy or completeness of the information. Any opinions or forecasts regarding future events may differ from actual events or results. In addition, Iron & Steel Institute of Thailand reserves the right to make changes and corrections to the information, including any opinions or forecasts, at any time without notice.

ข้อมูลในรายงาน สิ่งพิมพ์ และเว็บไซต์ที่ได้จัดทำขึ้นมาจากแหล่งข้อมูลที่เชื่อถือได้ อย่างไรก็ตาม สถาบันเหล็กและเหล็กกล้าแห่งประเทศไทยไม่รับประกันความถูกต้อง ครบถ้วนและพอเพียงของข้อมูลเหล่านี้ ความเห็นหรือการคาดการณ์ใดๆ ต่อเหตุการณ์ในอนาคตอาจแตกต่างจากเหตุการณ์ที่จะเกิดขึ้นจริง นอกจากนี้สถาบันเหล็กและเหล็กกล้าแห่งประเทศไทยขอสงวนสิทธิในการเปลี่ยนแปลงและแก้ไขข้อมูล รวมถึงความเห็นและการประมาณการใดๆ โดยไม่ต้องแจ้งล่วงหน้า